

signia

Life sounds brilliant.

miniPocket 取扱説明書

Hearing
Systems

SIEMENS

このたびはminiPocketをお買い求め頂き、誠にありがとうございます。
ございます。

ご使用の前にこの取扱説明書をよくお読みいただき、
正しくご使用ください。また、この取扱説明書は保証書と一緒に
大切に保管してください。

※この取扱説明書の内容は2016年9月のものです。製品の仕様、付属品、外観等は
予告なく変更される場合があります。

※本文中のイラストは、実際の製品と異なる場合がございます。

目次

- 安全上のご注意(必ずお守りください。)4ページ
- miniPocketのご紹介12ページ
- 各部の名称13ページ
- 補聴器とのペアリング15ページ
- 操作の仕方18ページ
- 電池の交換方法22ページ
- 故障かな?と思ったら25ページ
- 信号強度の変更28ページ
- アフターサービスについて30ページ

■ 安全上のご注意 (必ずお守りください。)

お使いになる人や他の人への危害・財産への損害を未然に防止するため、必ずお守りいただくことを、次のように説明しています。

■表示内容を見逃して誤った使い方をしたときに生ずる危害や損害の程度を次の表示で区分し、説明します。



警告 : この表示がある項目は、「死亡または重傷などを負う可能性が想定される」内容です。



注意 : この表示がある項目は、「傷害を負う可能性または物的損傷のみが発生する可能性が想定される」内容です。

■お守りいただく内容の種類を、次の絵表示で区分し、説明しています。



禁止：この表示がある項目はしてはいけない「禁止」の内容です。

■より快適なご使用のための方法を説明しています。



よりよく補聴器を使用するためのアドバイスとヒントです。

⊘ 禁止

- miniPocketの改造、分解をおこなわないでください。
- miniPocketに強い衝撃を与えたり、ぶつかけたりしないでください。
- 直射日光の当たる場所やストーブの近くなど高温になるところに置かないでください。
- 風呂やシャワー、雨などに濡らさないでください。また、台所や浴室などの湿度のあるところに置かないでください。
- miniPocketの汚れを拭き取るときは、アルコールやベンジンを使用しないでください。表面を傷つけます。柔らかい布を使用し軽く拭き取ってください。
- レントゲンやMRIなどの放射線は、故障の原因になります。検査室に持ち込まないでください。

警告

- 破損したminiPocketをそのまま使用しないでください。感電する危険があります。破損した場合は、購入した販売店にご相談ください。
- miniPocketの改造は、怪我や故障の原因になります。正規の部品、アクセサリーをご使用ください。
- 引火性の強い場所や爆発の危険のあるところでは、miniPocketを使用しないでください。
- リモコンや補聴器は飲み込める小さい部品を含んでいます。これらを飲み込むと窒息の危険を伴います。
 - 小さな子供やペットが触れるところに置かないでください。
 - 小さな子供やお年寄りが使う場合は、誤って飲み込まないように、周囲の人が常に注意してください。
 - 誤って飲み込んだときはあわてず、医師、救急医療センターなどに相談してください。

 **警告**

■リチウム電池は使用方法や使用環境によって、漏液、発熱、破裂したり、怪我や機器の故障の原因になります。

- 電池を火の中に入れたり、加熱、分解、改造したりしないでください。
- 電池の(+)と(-)を逆に挿入しないでください。充電やショートなどの異常反応を起こします。
- 使い切った電池はすぐに機器から取り出してください。使い切った電池を機器に挿入したまま長期間放置すると、電池が過放電を起こします。
- 電池の(+)と(-)を針金などで接続したり、金属製のネックレスやヘアピンなどと一緒に持ち運んだり、保管しないでください。

- リチウム電池から漏れた電解液が目に入った場合、失明など障害の恐れがあります。こすらずに水道水などのきれいな水で十分に洗った後、すぐに医師、救急医療センターなどの診察を受けてください。
- リチウム電池から漏れた電解液が皮膚や衣服に付着した場合、皮膚に障害を起こす恐れがあります。すぐに水道水などのきれいな水で洗い流してください。

注意

- miniPocketは取扱説明書に従い補聴器の調節用にお使いください。
- 取り扱いがていねいに
 - miniPocketは精密機械です。落としたり、ぶついたりしないでください。
 - 汗などが内部に入ると故障する恐れがあります。ご使用の際は汗などが入り込まないように注意してください。
- miniPocketは高温や湿気をきらいます。
 - 直射日光の当たる場所やストーブの近くなど高温になるところへ置かないでください。
 - お風呂やシャワーに入るときはminiPocketを必ずはずしてください。
 - 台所や浴室、洗面所など湿気のあるところに放置しないでください。
 - 雨に濡らさないでください。
- miniPocketを電子レンジで乾燥させないでください。
- ご不要になったminiPocketは自治体指定の方法で処分してください。

注意

- もし、水中に落としてしまったり、衣服といっしょに洗濯してしまったりしたら・・・
 - 水中に落としたときは、よく水を切り、陰干しにして修理に出してください。修理に出すときはその旨を説明してください。
 - 洗濯機に入れたり、海水や汚水に落としたりしたときは、よく水を切り陰干しにして修理に出してください。修理に出すときはその旨を説明してください。
 - 雨や汗で濡れたときは乾いた布ですぐに拭き取り、陰干ししてください。
 - 故障の原因が、水による故障と判明した場合、保証対象外となり修理できないことがありますので予めご了承願います。なお、保証対象外となりますので修理を実施できる場合でも有料修理になります。
- このminiPocketはあなたの補聴器と通信するように設定されています。他の人のリモコンで補聴器の設定が変わってしまう場合は、お買い求めの販売店に相談してください。

miniPocketのご紹介

miniPocketは、miniPocketに対応している補聴器（以下、補聴器と表記します）のプログラムやボリュームを調節することができます。

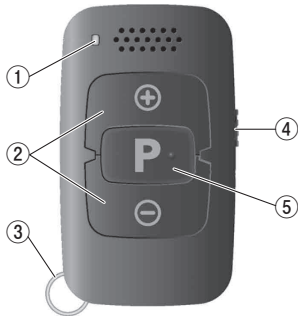
※両方の耳に補聴器を装用している場合は、両方とも調節されます。

■補聴器から1m以内であれば調節できます。

（使用中の環境やリモコンと補聴器の角度、障害物の有無により調整距離が短くなる場合があります）



各部の名称



- ① LED
- ② ボリュームボタン
- ③ キーリング
- ④ ロックスイッチ
- ⑤ プログラムボタン

■ロックスイッチ

補聴器の設定を誤って変えないようにするために、miniPocketの機能をロックすることができます。

側面にロックスイッチがついています。

ロックスイッチを下部にスライドさせるとロックされます。(スイッチの赤色が見えます。)

この状態では、ボタンを押しても機能しません。

ポケットやカバンの中などに入れて持ち歩くとときに誤ってボタンを押すことを防ぐことができます。

ロックを解除するにロックスイッチを上部にスライドさせてください。(スイッチの緑色が見えます。)



補聴器とのペアリング

miniPocketと補聴器は、最初にペアリングする必要があります。
ペアリングが完了すると次回からは、そのまま補聴器を調節できます。
(万一miniPocketを操作しても補聴器が設定どおりに動作しない場合は、
この手順に従って再ペアリングをおこなってください。)

- ①miniPocketのロックスイッチを下部にスライドさせます。(ロック状態。14ページ参照)
- ②補聴器の電源を切ります。
(補聴器の電池室を開いてください。補聴器に電池室が無い場合は、補聴器の取扱説明書に従い補聴器の電源をお切りください。)
- ③補聴器を耳に装用してください。

- ④補聴器の電源を入れます。
(補聴器の電池室を閉じてください。補聴器に電池室が無い場合は、補聴器の取扱説明書に従い補聴器の電源をお入れください。)
- ⑤補聴器は自動でペアリングモードになります。ペアリングモードは3分間持続します。その間に以下の手順でペアリングを完了させてください。
- ⑥リモコンのプログラムボタンを押したまま、ロックスイッチを上部にスライドさせてください。(ロック解除。14ページ参照)
- ⑦プログラムボタンから指を離してください。リモコンがセットアップモードになりLEDが点灯します。リモコンのセットアップモードは30秒間持続します。
- ⑧LEDが点灯している間にプログラムボタンを1回押してください。数秒で補聴器から「ピピッ」と音がします。両耳に補聴器を装着している場合は、両方の補聴器からお知らせ音が鳴ることを確認してください。

⑨これでペアリングは終了です。

⑩リモコンのセットアップモードを解除するには、30秒間経過するか、ロックスイッチを下部にスライドさせます。(ロック状態)

ペアリングが完了するとリモコンが使用できます。

注意

- リモコンのセットアップモード中にボリュームボタンを押さないでください。他の設定を変更してしまいます。
- 販売店で補聴器の音を調整した後に補聴器とリモコンのペアリングが切れることがあります。その場合は、補聴器とのペアリングを最初からやり直してください。

操作の仕方

■プログラムの切換

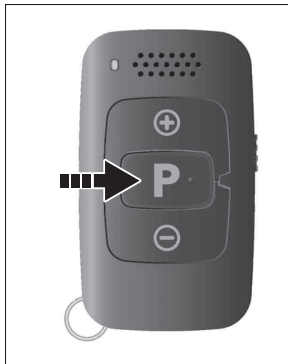
プログラムボタンを短押しすると補聴器のプログラムが順番に切り換わります。

(1→2→…→1)

補聴器は電池を入れた直後は常にプログラム1になっています。



プログラムを切り換えたときのお知らせ音を設定することができます。
お知らせ音の設定は、お買い求めの販売店にご依頼ください。



■音量の調節

ボリュームボタンを押すと音量を調節できます。

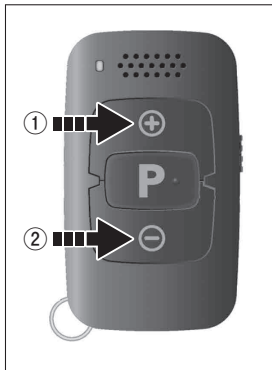
- ①音量を上げるには、“**+**”ボタンを押します。
- ②音量を下げるには、“**-**”ボタンを押します。



ボリュームボタンには下記のとくにお知らせ音を設定できます。

- 音量が最大または最少になるとき
- 音量が1ステップ変化するとき
- 音量が電源オンの位置になったとき

お知らせ音の設定は、お買い求めの販売店にご依頼ください。

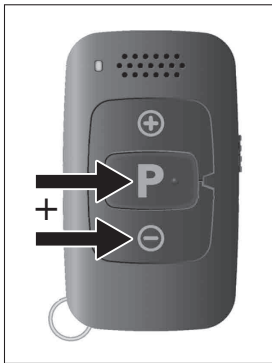


■補聴器のミュート(スリープモード)

- ①プログラムボタンとボリュームボタンの“⊖”を長押し(2秒)すると、補聴器からお知らせ音が流れた後、ミュートになります。
- ②もう一度、プログラムボタンとボリュームボタンの“⊖”を長押し(2秒)すると、補聴器からお知らせ音が流れミュートが解除されます。

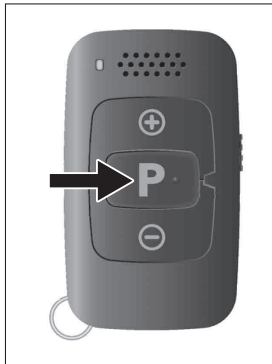


ミュート中、ロックスイッチ以外は働かなくなります。また、補聴器は微弱電流を消費するので長時間使わない場合は、補聴器から電池を取り出してください。



■補聴器の標準設定

(聴こえのプログラム1、ボリューム標準の位置)
プログラムボタンの長押し(2秒)します。



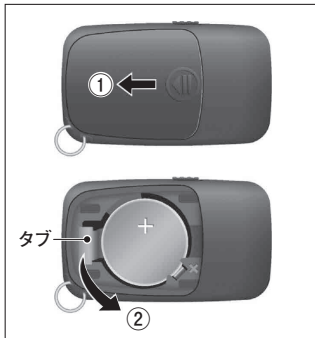
電池の交換方法

miniPocketはCR2450電池を使います。

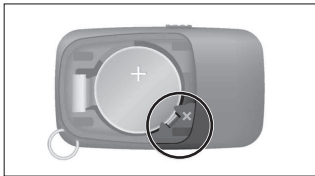
電池を交換するときは、

- 1.miniPocket裏面の電池室カバー(①)を押し引いて開けます。
- 2.タブ(②)を引っ張って古い電池を取り出してください。

※交換用の電池は家電量販店やホームセンター、ネット通販などでお買い求めください。



3.新しい電池を電池室の内側にある“+”
の表示に合わせて電池の+面を上
にして、電池を突起の下に滑り込ませ
てください。



4.下図の手順で電池室カバーを取り付けてください。



ご購入後、約1年間お使いになれますが、miniPocketの使用頻度により電池寿命が短くなることがあります。

注意

電池の交換時は+極と-極に注意して下さい。極性を逆にして使用すると充電やショートなどの異常反応を起こして、電池を漏液、発熱、破裂させるおそれがあります。



補聴器とのペアリング設定は、リモコンに保存されています。
電池を交換しても改めて補聴器とペアリングする必要はありません。

故障かな?と思ったら

症 状

補聴器とペアリングできない

対処方法

- もう1度 補聴器とペアリングしてください。
「補聴器とのペアリング」を参照してください。(15ページ参照)
- 信号強度を上げてください。
「信号強度を調整する」を参照してください。(28ページ参照)
- ご使用の補聴器ががminiPocketに対応しているかお買い求めの販売店にご確認ください。

症 状

補聴器を操作できない

対処方法

- 電池が正しく挿入されていることを確認してください。
正しく挿入されていた場合は、新しい電池に交換してください。
「電池の交換方法」を参照してください。(22ページ参照)
- ロックがかかっていないことを確認してください。
ロックがかかっていたら解除してください。(14ページ参照)
- 信号強度を上げてください。
「信号強度を調整する」を参照してください。(28ページ参照)
- もう1度 補聴器とペアリングしてください。(15ページ参照)

症 状

LEDが光らない場合

対処方法

- ロックがかかっていないことを確認してください。
ロックがかかっていたら解除してください。(14ページ参照)
- 電池の電圧が低下している可能性があります。
新しい電池に交換してください。
「電池の交換方法」を参照してください。(22ページ参照)

※これ以外の症状の場合は、お買い求めの販売店にご相談ください。

■ 信号強度の変更

miniPocketは、高周波の信号音を発生します。人によっては聞こえることがあります。

制御信号が周囲に影響を与えてしまう場合には、弱い信号音に変更することができます。(通常は補聴器を確実に調節するため強い信号設定が選択されています。)

弱い信号設定は補聴器の調節に影響を与えることがありますので注意してください。

- ① miniPocketのロックスイッチを下部にスライドさせます。(ロック状態。14ページ参照)
- ② リモコンのプログラムボタンを押したまま、ロックスイッチを上部にスライドさせます。(ロック解除。14ページ参照)

- ③プログラムボタンから指を離してください。リモコンがセットアップモードになりLEDが点灯します。リモコンのセットアップモードは30秒間持続します。
- ④弱い信号設定に変更するには、ボリュームの“⊖”ボタンをLEDがゆっくり点滅するまで押し続けてください。
- ⑤強い信号設定に変更するには、ボリュームの“⊕”ボタンをLEDが速く点滅するまで押し続けてください。
- ⑥リモコンのセットアップモードを解除するには、30秒間経過するか、ロックスイッチを下部にスライドさせます。(ロック状態)

アフターサービスについて

- 保証書(別に添付してあります。) 保証書には必ず「販売店名、お買い上げ日」などの記入をお確かめになり、大切に保管してください。
- 保証期間中、修理依頼されるとき 恐れ入りますが、保証書を添えてお求めの販売店へお持ちください。保証書の記載内容に従って、修理いたします。保証書の提示がないときは有料修理になります。
- 保証期間経過後の修理について お求めの販売店にご相談ください。修理により製品の機能が維持できる場合は、お客様のご要望により、有料で修理いたします。
- 部品の保有期間 補修用性能部品の最低保有期間は製造打ち切り後5年間です。
- その他のお問合せは・・・ アフターサービスなどについてご不明な点は、お求めの販売店までお問合せください。

販売元：シバントス株式会社

住 所：〒242-0001 神奈川県大和市下鶴間1623-14 三機大和ビル 6F

TEL 0800-888-0303 FAX 0800-888-4133

※フリーコールにつながらない場合は、下記番号まで
お問合せください。

TEL 046-289-0303 FAX 046-407-1133

Signia GmbH

Henri-Dunant-Strasse 100 91058 Erlangen Germany

Manufactured by Signia GmbH under Trademark License of Siemens AG

キ-0003781